

Conveen® Standard



Combi-zakje (urine-opvangzak / nachtzak)

Conveen®

Beenbandje van de urine-opvangzak

Conveen®

Hanger/standaard voor urine-opvangzak

Het hulpmiddel dient niet verwijderd te worden voor een MR scan, aangezien het MR veilig is.

Coloplast aanvaardt geen aansprakelijkheid voor schade of verlies als dit product niet op de door Coloplast aanbevolen manier wordt gebruikt.

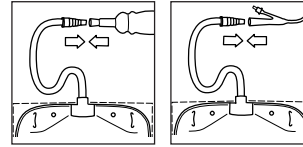
Maximaal toegestaan aantal keer hergebruiken

Het maximaal toegestane aantal keer hergebruiken voor de hanger van het zakje is 5 jaar, bij eenmaal gebruiken per dag.

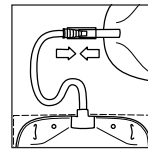
Beenbandjes moeten worden vervangen wanneer de elasticiteit minder wordt.

Gebruiksaanwijzing

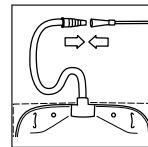
Vorbereiding



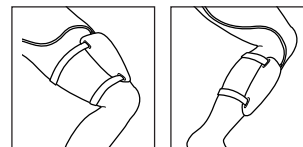
Het combi-zakje kan rechtstreeks bevestigd worden aan een condoomkatheter of verblijfskatheter en kan op het been gedragen worden voor leging buiten het bed en tijdens beweging.



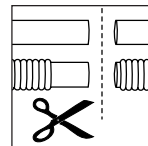
Ook kan het aangesloten worden op een urine-opvangzak en naast het bed gehangen worden voor extra legingscapaciteit in bed en tijdens het slapen.



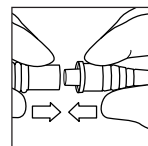
Intermitterende katheterisatie
Voor het opvangen van urine tijdens intermitterende katheterisatie, mag het zakje ook aangesloten worden op een intermitterende katheter.



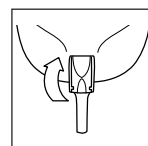
Het zakje heeft een toegangs-buisje/irrigatieslang. Wanneer het zakje gebruikt wordt als urine-opvangzak bepaalt de lengte van het buisje/irrigatieslang waar het zakje op het been geplaatst kan worden.



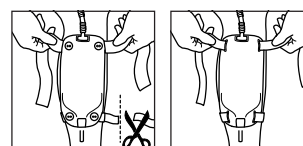
U kunt het buisje/irrigatieslang inkorten tot de lengte die u wenst. Knip het vrije eind van het buisje/irrigatieslang simpelweg af met een schaar.



Het zakje is voorzien van een afzonderlijke toegangsconnector. Verbind de connector aan het buisje/irrigatieslang door het dunne eind van de connector zo ver mogelijk in het buisje/irrigatieslang te duwen.



Zorg dat het aftapkraantje gesloten is.



Wanneer het zakje gebruikt wordt als urine-opvangzak, bevestig dan de Conveen-bandjes aan het zakje.

Bevestig het zakje aan uw been. Te lange beenband mag ingekort worden.

Conveen-beenbandje met siliconen
Gebruik de langere beenband aan de bovenzijde van het zakje. Indien u de zak aan uw kuit bevestigt, doet u het bovenste bandje achter en over de knie om een acht te maken.



Gebruiksaanwijzing

23322752 Version 1

Het Coloplast-logo is een geregistreerd handelsmerk van Coloplast A/S. Alle rechten voorbehouden. © 2020-01-24

Beoogde doel

Het urine-opvangzakje is bedoeld om passief urine op te vangen.

Productbeschrijving

Urineopvangzakjes zijn geïndiceerd voor patiënten die lijden aan urine-incontinentie en/of retentie met welke oorzaak dan ook.

Waarschuwingen

Hergebruik van dit product voor eenmalig gebruik is niet aangewezen, kruisbesmetting kan optreden.

Herbehandelen, wassen, desinfecteren en/of (her)steriliseren kan een nadelig effect hebben op de productkenmerken, waardoor voor de gebruiker meer risico ontstaat op letsel of infectie.

Informatie

Het zakje is niet steriel en is ontworpen voor eenmalig gebruik.

Het zakje is ontworpen met een volumecapaciteit van 1500 ml.

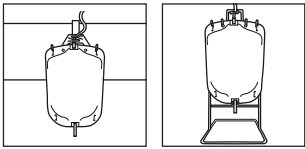
De afgedrukte volume-indicator is slechts een indicatieve volumetrische meetschaal.

Dit combi-zakje is bedoeld om zowel te gebruiken als urine-opvangzak buiten het bed en tijdens beweging, evenals als urine-opvangzak in bed en tijdens het slapen.

Dit zakje is ontworpen om te gebruiken in combinatie met een verblijfskatheter, een intermitterende urinekatheter of met een condoomkatheter. Het zakje kan ook aangesloten worden op een andere urine-opvangzak om de capaciteit van het systeem te vergroten.

De beenbandjes mogen gewassen worden op een maximale temperatuur van 40°C/104°F.

Het is de bedoeling dat de producten in de doos worden bewaard totdat ze verwijderd worden voor gebruik, aangezien de doos de producten beschermt en er op de sticker van de doos belangrijke informatie staat, zoals het partijnummer, de uiterste gebruiksdatum en een unieke streepjescode.



Wanneer de urine-opvangzak in bed gebruikt wordt, gebruik dan een Conveen-zakhanger of -standaard om de nachtzak aan op te hangen.

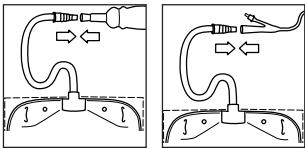
Maak de zak stevig aan de hanger of standaard vast door ervoor te zorgen dat de haken van de hanger of standaard in de gleuven boven in de zak grijpen. Bevestig de hanger aan de bedrail of plaats de standaard op de vloer naast het bed.

Voor een optimale afvoer is het van belang dat de nachtzak zich in een lagere positie bevindt dan uw eigen positie wanneer u in bed ligt.

Intermitterende katheterisatie

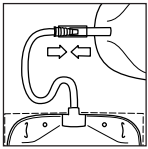
Hang de zak op of plaats de zak op een voor u gemakkelijke plaats en zorg ervoor dat de zak zich in een lagere positie bevindt dan uw onderbuik, ongeacht of u de voorkeur geeft aan zittend, staand of liggend katheteriseren.

Aanbrengen



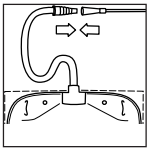
Verwijder de eventueel aanwezige beschermkap van de connector.

Sluit de connector aan op de externe katheter of ingebrachte verblijfskatheter.



Of sluit de connector aan op de onderzijde van de beenzak bij het aftapkraantje. Open het aftapkraantje van de beenzak.

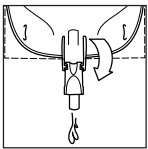
Het urine-opvangsysteem kan nu gebruikt worden.



Intermitterende katheterisatie

Sluit de connector aan op de intermitterende katheter.

Wanneer u met katheteriseren begint, wordt de urine opgevangen in de nachtzak.



We raden aan de zak te leggen als hij iets meer dan halfvol is, om een optimale afvoer te garanderen.

Intermitterende katheterisatie

Leeg de nachtzak na iedere intermitterende katheterisatie.

Na gebruik

Koppel het zakje los van de condoomkatheter of katheter.

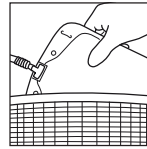
Wanneer voor extra legingscapaciteit het zakje gekoppeld is aan een ander urineopvangzakje, sluit dan het sluitingskraantje van het zakje dat verbonden is met de condoomkatheter of katheter zonder het open einde van het buisje/irrigatieslang aan te raken. Koppel vervolgens de zakjes los.

Wanneer het zakje gebruikt wordt als urine-opvangzak, maak dan de beenbandjes los en verwijder het zakje van uw been. Het zakje voor gebruik naast het bed loskoppelen van de hanger of standaard.

Intermitterende katheterisatie

Na het voltooien van de katheterisatie, het zakje loskoppelen van de intermitterende katheter.

Weggoien



Vervang de zak volgens de lokale richtlijnen en aanbevelingen.

De beenbandjes en de zakjeshanger zijn geschikt voor hergebruik.

Maak de zak leeg voordat u hem weggooit.

Het product is uitsluitend bestemd voor eenmalig gebruik en moet volgens de plaatselijke richtlijnen worden weggegooid, bijvoorbeeld met het normale huishoudelijke afval.

Spoel het product niet door het toilet.

Melden van incidenten

Indien tijdens het gebruik van dit hulpmiddel of als gevolg van het gebruik ervan een ernstig incident heeft plaatsgevonden, moet u dit melden aan de fabrikant en aan uw nationale instantie.

Verklaring van de symbolen



Medisch hulpmiddel



Geeft aan dat het product in overeenstemming is met de Europese wetgeving voor medische hulpmiddelen



Catalogusnummer



Te gebruiken tot (DD-MM-JJJJ)



Lotnummer



Productiedatum (DD-MM-JJJJ)



Fabrikant



Gebruiksaanwijzing raadplegen



Niet voor hergebruik



Niet-steriel



Geeft een streepjescode aan die een unieke hulpmiddelidentificatie bevat



Global Trade Item Number



Uit de buurt van zonlicht houden



Deze kant boven



Recyclebare verpakking